

Drogvaneundersökning Södra Älvsborg gymnasiet åk 2

Borås Tranemo

Vårgårda Ulricehamn

Naturbruksgymnasierna:
Strömma
Svenljunga



i samverkan med kommunerna

2007

Innehåll

BAKGRUND	3
METOD	3
<i>Bortfall</i>	3
<i>Läsanvisning</i>	4
RESULTAT	5
TOBAK.....	5
<i>Röker du?</i>	5
<i>Snusar du?</i>	6
<i>Hur får du vanligen tag på cigaretter?</i>	6
ALKOHOL	7
INTENSIVKONSUMTION	7
<i>Problem i samband med alkoholkonsumtion</i>	8
<i>Var får ungdomarna tag på alkohol?</i>	9
<i>Bjuden av föräldrar?</i>	9
NARKOTIKA	10
SNIFFNING	11
TRIVSEL I SKOLAN.....	11
SKOLK	12
SPEL	13
SOCIAL MILJÖ.....	14
DEFINITIONER.....	15
ATT DISKUTERA.....	16
<i>Tobak</i>	16
<i>Alkohol</i>	16
<i>Narkotika</i>	16
REFERENSER.....	17

Bakgrund

Som ett led i arbetet med att minska drog- och alkoholmissbruket bland unga i enlighet med målområde 11, Nationella Mål för folkhälsan beslöt Hälso- och sjukvårdsnämnd 6 och Hälso- och sjukvårdsnämnd 8, att i samverkan med kommunerna i området genomföra en alkohol- och drogvaneundersökning bland ungdomar i gymnasiets årskurs 2. Ett par av kommunerna valde att inte delta i undersökningen.

Syftet var att få jämförbara data mellan kommunerna och riket i stort samt, på några års sikt, ett mått på effekterna av det drog- och alkoholpreventiva arbetet som bedrivs i Södra Älvsborg. Enkätundersökningen har utförts av Centralförbundet för alkohol- och narkotikaupplysning, CAN. För rapportskrivning och analys av materialet har Per Blanck Utveckling AB svarat.

Metod

Denna enkätundersökning genomfördes av CAN (Centralförbundet för alkohol- och narkotikaupplysning) med samma formulär som används i deras riksundersökningar under tiden vecka 11-13 våren 2007. Totalt omfattar undersökningen 1163 svarsformulär. Fem formulär har uteslutits på grund av att kön ej angivits och tre på grund av att svaren varit genomgående oseriösa.

Följande skolor deltog i undersökningen

Almåsgymnasiet	Portalens tekn gymn
Aspero idrottsgymn	Sundlergymnasiet
Flora dekor	Sven Erikssongymnasiet
John Bauergymnasiet	Tingsholmsgymnasiet
Ljud & bildskolan	Tranemo Gymnsieskola
Naturbruksgymn Strömma	Viskastrandgymnasiet
Naturbruksgymn Svenljunga	

Bortfall

Av 138 klasser deltog 89 i undersökningen. Två hela skolor Marks Gymnasieskola och Bäckängsskolan deltog inte.

Bortfallet bland deltagande skolor, beräknat på antalet inskrivna elever varierar från 18 till 38 procent och är i genomsnitt 26,9

procent, vilket kan betraktas som normalt i den här typen av undersökningar. Det interna bortfallet, det vill säga uteblivna svar på enskilda frågor, är obetydligt.

Läsanvisning

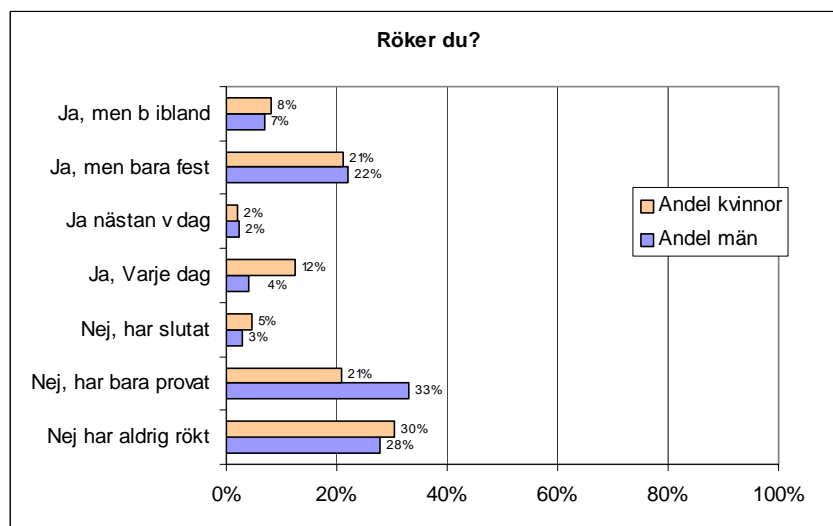
De definitioner som används i undersökningen finns samlade på sidan 15 och anknyter till dem som CAN använder i sina riksun-
dersökningar.

När jämförelser görs i rapporten med benämningar som *riket* och *riksundersökningen*, avses den drogvaneundersökning som CAN gjorde 2006 bland gymnasieelever i Sverige (Hvitfeldt, T, Rask L, 2007)

Resultat

Tobak

Röker du?



Det är ungefär en tredjedel av gymnasieeleverna i den här undersökningen som aldrig har rökt. Lägger man till dem som bara provat är det drygt hälften som inte varit regelbundna rökare.

Det är nästan tre gånger fler kvinnor (12 procent) än män (4 procent) som röker dagligen bland gymnasieelever. Men ser man till alla som rapporterar att de röker är skillnaden mellan könen inte så stor – 35 procent av männen och 44 procent av kvinnorna. Det är alltså en ganska stor andel, var tredje eller mer, av ungdomarna som tillfällighetsröker.

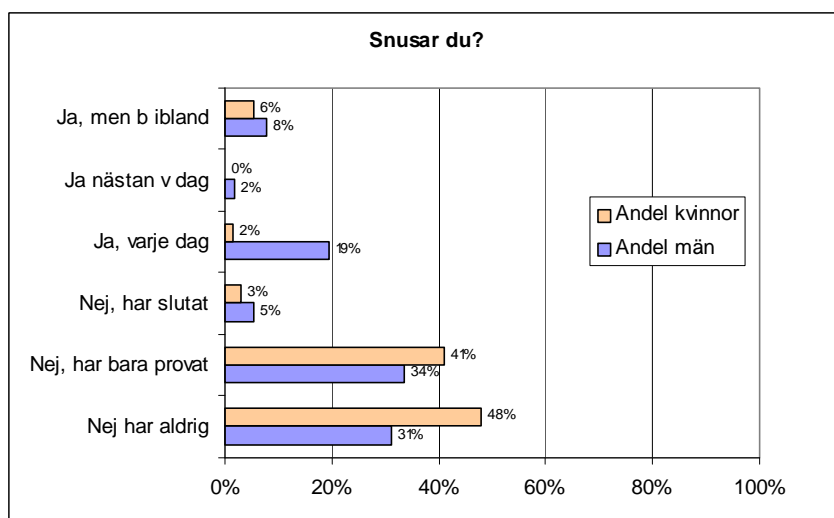
Nivåerna för dagligrökning liksom rökning totalt är i stort sett de samma i riket som i den här undersökningen:

Tabell 1, Rökvanor riket gymnasiet åk 2, riket (andel i procent)

	Män	Kvinnor
Röker varje dag	6	13
Röker	33	40

Andelen rökare och dagligrökare har i stort sett varit oförändrad sedan 2004 i de gymnasieundersökningar på riksnivå som CAN gjort.

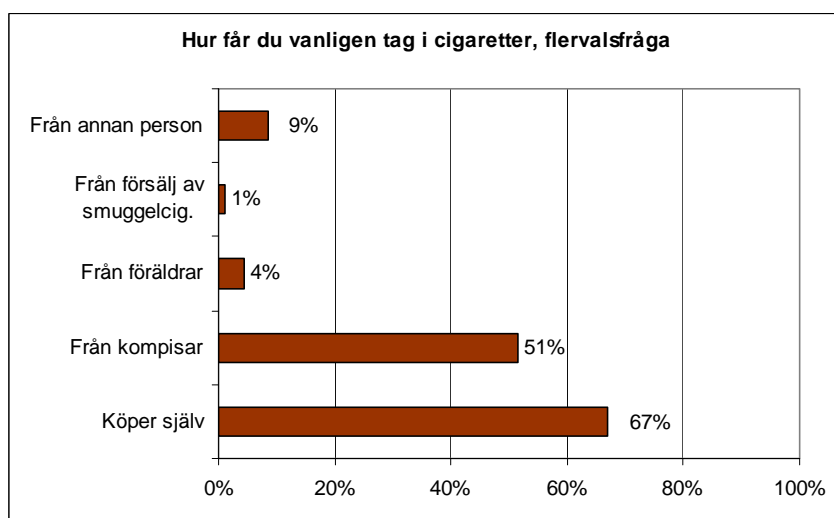
Snusar du?



Det är betydligt fler unga män som snusar regelbundet än unga kvinnor. Andelen som aldrig provat snus är högre bland kvinnorna. Snusning har inte alls samma prägel av tillfällighetsvana som rökningen har, det är låga tal för att snusa "nästan varje dag" och "bara ibland". Alternativet "bara på fest" som finns på frågan om rökning, finns inte med när det gäller snusning

I riket är nivåerna de samma, 22 procent av männen och 4 procent av kvinnorna snusar dagligen. Mätningarna som gjorts sedan 2004 visar inte på någon stigande trend för snusning vare sig bland män eller kvinnor på gymnasiet.

Hur får du vanligen tag på cigaretter?
(andel av dem som röker n=455)



Ungdomar på gymnasiet kan i stor utsträckning själva köpa cigaretter, trots att 85 procent fyller 18 år under undersökningsåret

och bara ett fåtal hunnit göra det när undersökningen gjordes i början av året.

Föräldrar har som synes liten betydelse när det gäller ungdomars möjligheter att få tag i cigaretter. Det är ingen skillnad mellan den här undersökningen och riket när det gäller att köpa cigaretter själv i affär, 66 procent anger riksundersökningen.

Alkohol

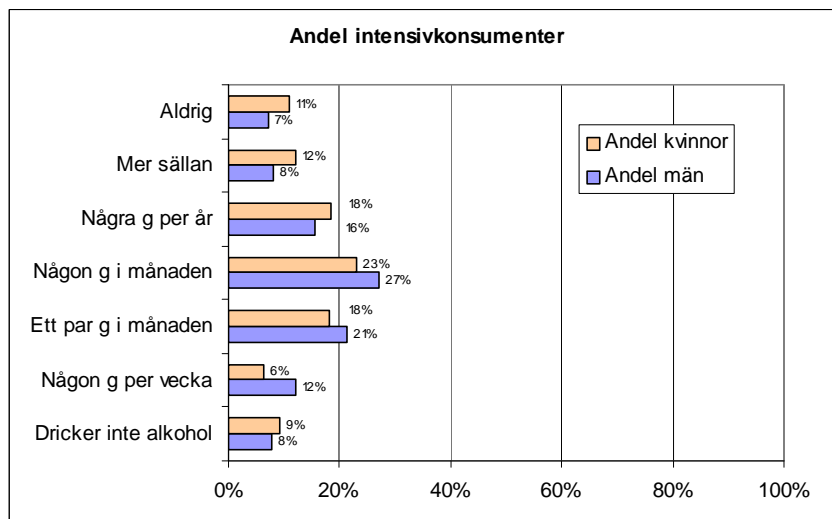
Tabell 2 Alkoholkonsument (andel i procent)

	Andel alkoholkonsumenter ¹ i procent	Druckit alkohol senaste 12 mån	Varit berusad någon gång
Män	91	90	84
Kvinnor	90	88	80

Andelen alkoholkonsumenter i riksundersökningen är för män 87 procent och för kvinnor 86 procent. Nivån har varit i stort sett oförändrad sedan 2004. Andelen som varit berusade redovisas inte i de tabellverk vi har tillgång till, men däremot andelen som aldrig varit berusade. Den är 17 procent för män och 18 procent för kvinnor, så troligen är nivåerna de samma.

Intensivkonsumtion

(definition s.15)



¹ Definition av alkoholkonsument s. 15

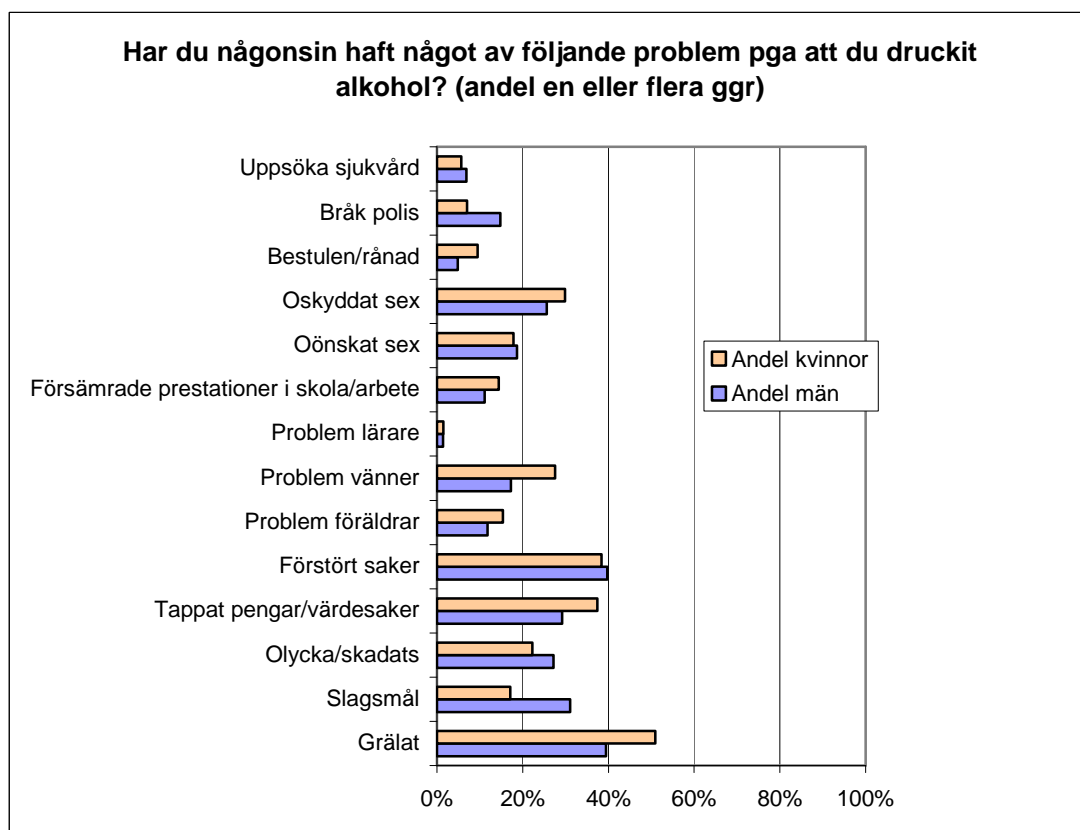
Det är något större andel män än kvinnor som uppger intensivkonsumtion minst några gånger per år. 76 procent av männen mot 66 procent av kvinnorna. Var tionde kvinna och var 14:e man, bland dem som dricker alkohol, uppger att de aldrig dricker alkohol på detta sätt.

Tabell 3 Intensivkonsumtion en gång i månaden eller oftare, andel i procent

	Denna undersökning	Riket
Män	61	56
Kvinnor	48	47

Det är en något högre andel män i den här undersökningen som intensivkonsumerar en gång i månaden eller oftare än i riket som helhet. För kvinnorna är andelen intensivkonsumenter den samma som i riket.

Problem i samband med alkoholkonsumtion

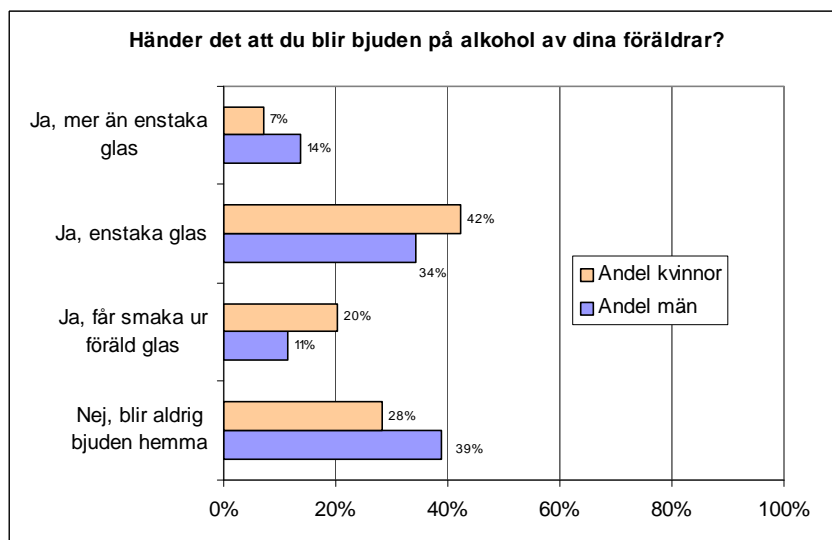


Kvinnor rapporterar i något högre utsträckning relationsrelaterade problem som gräl, problem med vänner och oskyddat sex i samband med alkoholkonsumtion, medan männen rapporterar mer utåtagerande beteenden som slagsmål och bråk med polis. Nivåerna är i stort sett se samma som ovan, i den riksrepresentativa undersökningen, med undantag för att ha tappat saker och

förstört saker där ungdomarna i den här undersökningen ligger högre.

Var får ungdomarna tag på alkohol?

Bjuden av föräldrar?



Dessa data har inte presenterats för den riksrepresentativa undersökningen i det tabellmaterial vi har tillgång till.

I gruppen ungdomar som blir bjudna i eget glas av föräldrarna är det 62 procent som också är intensivkonsumenter en gång i månaden eller oftare. I gruppen som inte blir bjudna alls eller bara får smaka ur föräldrars glas är det 44 procent som är intensivkonsumenter.

Att bjuda ungdomar på alkohol i hemmet verkar även på gymnasienivå ha en ogynnsam effekt, andelen intensivkonsumenter är större i gruppen som blir bjudna av sina föräldrar.

Tabell 4, Hur får du vanligen tag i... (andel i procent)

	Folköl	Starköl, stark cider, alkoläsk	Vin	Sprit
Dricker inte	40	13	39	20
Köper själv i butik/Systembolaget	16	3	1	2
Från syskon	3	12	4	8
Från kompisar och kompisars syskon	17	45	19	41
Från egna föräldrar med lov	11	30	16	11
Från egna föräldrar utan lov	1	2	1	3
Från annan vuxen som bjuder	3	8	6	6

Drogvaneundersökning gymnasiet åk 2
2007

	Folköl	Starköl, stark cider, alkoläsk	Vin	Sprit
Från annan vuxen som köper ut åt mig	2	17	6	13
På restaurang, pub el liknande	3	19	6	14
Handlar själv i ett grannland	1	4	1	4
Annat sätt	3	10	5	12

Det är framförallt genom kompisar och kompisars syskon som ungdomar skaffar alkohol. En tredjedel av ungdomarna uppger också föräldrarna som källa när det gäller starköl/stark cider/alkoläsk. Andra källor är "andra" vuxna och restaurang/pub. Det är få ungdomar som uppger att de tar alkoholdrycker hemma utan lov.

Tabell 5, Hur får du vanligen tag i... (andel i procent)

	Smuggelsprit	Hembränt
Dricker inte [dessa sorter]	35	54
Från syskon	2	1
Från kompisar och kompisars syskon	23	8
Från egna föräldrar med lov	3	1
Från egna föräldrar utan lov	1	0
Från annan vuxen som bjuder	2	2
Från annan vuxen som köper ut åt mig	8	2
Handlar själv i ett grannland	2	0
Tillverkar själv	0	1
Annat sätt	9	5

Även när det gäller illegal alkohol är det kompisar och kompisars syskon som utgör en huvudkälla. Här spelar andra vuxna en mindre roll.

Narkotika

Tabell 6, Har du någon gång använt narkotika? (andel i procent)

	Denna undersökning	Riket
Män	13	16
Kvinnor	10	14

Det är något mindre andel ungdomar i den här undersökningen som uppger att de någon gång provat narkotika än i riksundersökningen och andelen har legat stabilt sedan år 2004. Det är 9

procent av männen och 5 procent av kvinnorna som använt narkotika senaste året och 3 respektive 2 procent som använt narkotika de senaste 30 dagarna.

29 procent av de ungdomar som inte provat narkotika, uppger att de haft möjlighet att prova.

Sniffning

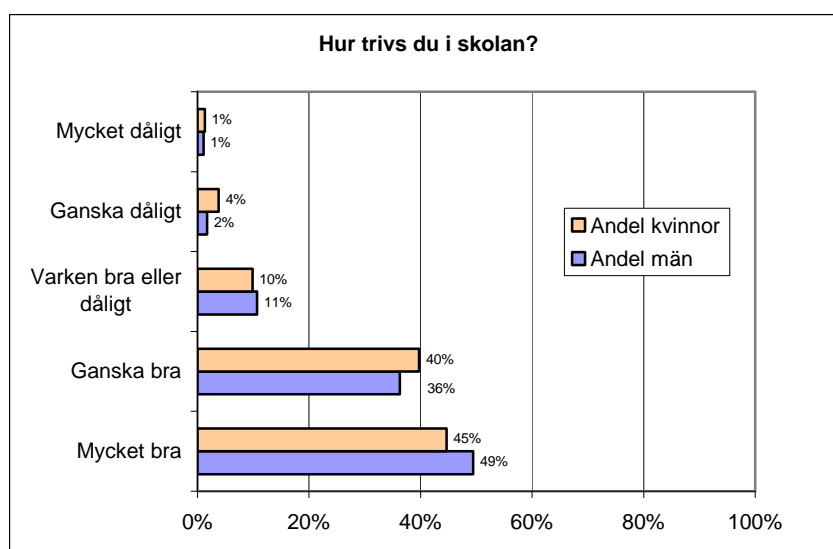
Tabell 7, Har du sniffat någon gång (andel i procent)

	Denna undersökning	Riket
Män	4	8
Kvinnor	4	5

Det är en mindre andel män som uppger sniffningserfarenhet i den här undersökningen jämfört med den riksrepresentativa undersökningen. Tendensen i riksundersökningen är att ingen förändring skett sedan år 2004.

På frågan om man sniffat de senaste 12 månaderna svarar 2 procent av männen och 0 procent av kvinnorna, ja i den här undersökningen.

Trivsel i skolan

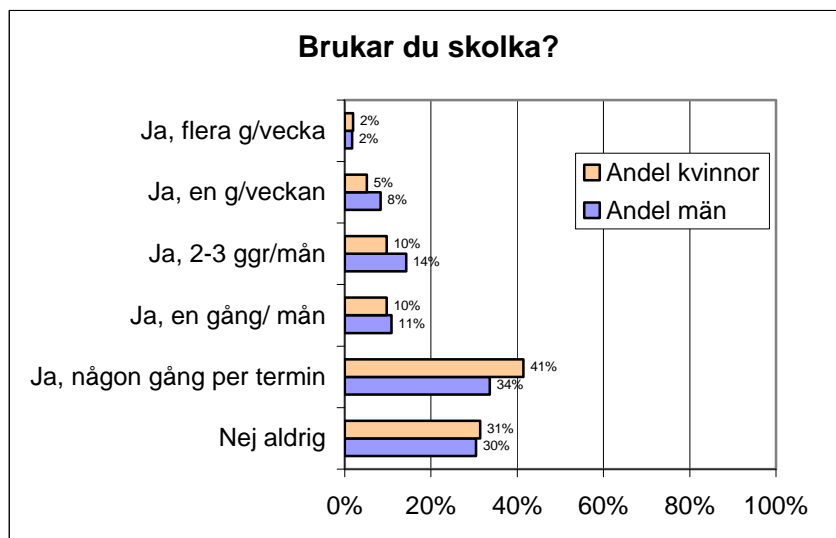


Det är 86 procent av männen och 84 procent av kvinnorna som uppger att de trivs bra eller mycket bra i skolan. För riket gäller i stort sett sam-

ma förhållande 83 procent av männen och 82 procent av kvinnorna trivs bra eller mycket bra.

Det finns inget statistiskt säkerställt samband mellan intensivkonsumtion av alkohol och otrivsel i skolan i den här undersökningen. Däremot är det en större andel icke-intensivkonsumenter i gruppen som trivs mycket bra i skolan.

Skolk



Frekvent skolka det vill säga en gång i månaden eller oftare rapporteras i den här undersökningen av 35 procent av männen och 26 procent av kvinnorna. I riket är motsvarande siffra högre 42 för männen och 36 för kvinnorna.

Intensivkonsumtion av alkohol och skolka har ett samband. Bland de ungdomar som skolkar 2-3 gånger i månaden eller oftare är det 75 procent som är intensivkonsumenter. Bland dem som aldrig skolkar är det 35 procent som är intensivkonsumenter.

Spel

Tabell 8, Internetspel om pengar flera gånger i månaden eller oftare (andel i procent)

	Andel män	Andel kvinnor
Poker	10	1
Casino	1	0
Övriga	6	2

Tabell 9, Andra spel om pengar flera gånger i månaden eller oftare (andel i procent)

	Andel män	Andel kvinnor
Spelautomater	2	1
Lotter	7	4
Lotto/tips	10	1
Sportspel	9	1
Poker	13	1
Övriga spel	7	2

Spel är i huvudsak något som männen sysslar med i den här undersökningen. 14 procent av männen och 1 procent av kvinnorna har spelat för 100 kr eller mer de senaste 30 dagarna.

Tabell 10, Hur mycket har du spelat för de senaste 30 dagarna (andel i procent)

	Andel män	Andel kvinnor
Inte spelat	59	82
<50 kr	14	7
50-99	9	2
100-300	9	1
>300	5	0

I riksupundersökningen är fördelningen när det gäller vilka summor man spelat på i stort sett den samma som i den här undersökningen.

Social miljö

Tabell 11, Hur väl stämmer följande påståenden på dig och ditt liv (andel i procent som anger stämmer ganska eller mycket bra)

	Andel män	Andel kvinnor
Jag vet vilka ordningsregler som gäller i min skola	90	92
Mina föräldrar ger beröm när jag gjort något bra	87	92
Lärarna ställer höga krav på eleverna	74	70
Skolarbetet känns meningslöst för mig	26	21
Vi elever får vara med och bestämma över saker som är viktiga på vår skola	53	58
Mina föräldrar bestämmer när jag skall vara hemma på kvällen	27	35
Jag får beröm av lärare när jag gjort något bra	68	70
I min familj gör vi ofta saker tillsammans på fritiden	47	74
Jag känner att jag får stöd och uppmuntran av mina föräldrar	87	86
Vuxna ingriper om någon blir trakasserad eller mobbad på min skola	53	55
Skolan berättar för mina föräldrar om jag gjort något bra	24	22
Elevernas åsikter tas inte tillvara på min skola	33	30
Jag får vara ute hur länge jag vill på fredags- och lördagskvällarna	79	71

När det gäller ungdomarnas sociala miljö kan man se att de flesta har gott stöd från sina föräldrar både vad gäller stöd och uppmuntran och beröm för goda insatser. Hälften av ungdomarna brukar ofta göra saker tillsammans med familjen på fritiden. Ungdomarna bestämmer i stor utsträckning själva sina utetider på helgerna.

I skolan känner de flesta till vilka regler som gäller, lärarna ställer högre krav i stor utsträckning och det är en minoritet som upplever skolarbetet som meningslöst. Det är dock bara hälften av eleverna som upplever att vuxna ingriper i mobbning på skolan.

En majoritet av eleverna anser att deras åsikter tas tillvara av skolan.

Definitioner

Röker	De som anger att de röker från dagligen, nästan dagligen, veckoslut, fest, bara någon gång ibland
Snusar	De som anger att de snusar från dagligen, nästan dagligen, bara ibland
Röker / snusar dagligen	Enbart de som svarar att de röker/snusar varje dag.
Alkoholkonsument	Avser en konsumtion av åtminstone 1 glas öl, 2 cl vin, 2 cl blanddrycker inkl cider eller 2 cl sprit någon gång om året eller mer sällan.
Intensivkonsumtion av alkohol	Den som dricker alkohol motsvarande minst en halv halvflaska sprit(18 cl) eller en hel flaska vin eller fyra stora flaskor cider eller fyra burkar starköl eller sex burkar folköl vid ett och samma tillfälle. Definitionen avser spegla berusningsdrickande.
Intensivkonsument av alkohol	Den som intensivkonsumerar alkohol (se ovan), en gång i månaden eller oftare.

Att diskutera

Tobak

Det blir allt färre som röker, det kan vi se på undersökningar som gjorts i åk 9. Men det finns en del som börjar röka även på gymnasiet. 2002 var det 25 procent av männen och 34 procent av kvinnorna som rökte. Tre år senare visade gymnasieundersökningen att 31 procent av männen och 41 procent av kvinnorna rökte (Hvitfeldt T, Rask L 2007).

Dagligrökandet är större på gymnasiet 6 procent för män och 13 för kvinnor, än på grundskolan 4 procent respektive 7 procent. (Hvitfeldt T, Rask L 2007)

- Vilka regler finns för rökning på vår skola? Hur upprätthåller vi dem?
- Hur tillämpas rökförbud vid studieresor och liknande?
- Är regler för rökning och snusning de samma?
- Hur bedriver vi ett tobakspreventivt arbete på skolan?

Alkohol

Det är en hög andel ungdomar i den här åldern som har riskfyllda alkoholvanor, de intensivkonsumerar en gång i månaden eller oftare. Intensivkonsumtion medför bland annat förhöjd risk för att råka ut för olyckor i vid bemärkelse (National Health and Medical Research Council, 2007)

- Hur kan vi förändra attityden till berusningsdrickande?

Kompisar och kompisars syskon är huvudkällan för ungdomar att få tag i alkohol, men även vuxna bidrar i den hanteringen.

- Hur kan vi minska langningen till minderåriga

Narkotika

En rätt stor andel av de som använt narkotika har använt det senaste året, 9 procent av männen och 5 procent av kvinnorna. Men det är trots allt rätt få som provat narkotika bland gymnasieeleverna. Det är viktigt att ungdomar får klart för sig att det är relativt ovanligt med narkotikaanvändning bland ungdomar i deras ålder, för att undvika majoritetsmissförstånd.

- Kan vi utveckla det förebyggande narkotikaarbetet bland ungdomar?

Referenser

Hvitfeldt, T, Rask L (2007), Skolelevers drogvanor 2006, CAN Rapport nr 103, Stockholm

National Health and Medical Research Council (2007), Australian alcohol guidelines for low-risk drinking, pdf-dokument hämtat 2007-10-24,
http://www.nhmrc.gov.au/consult/_files/draft_australian_alcohol_guidelines.pdf